

بخش اول: هوش کلامی

۷

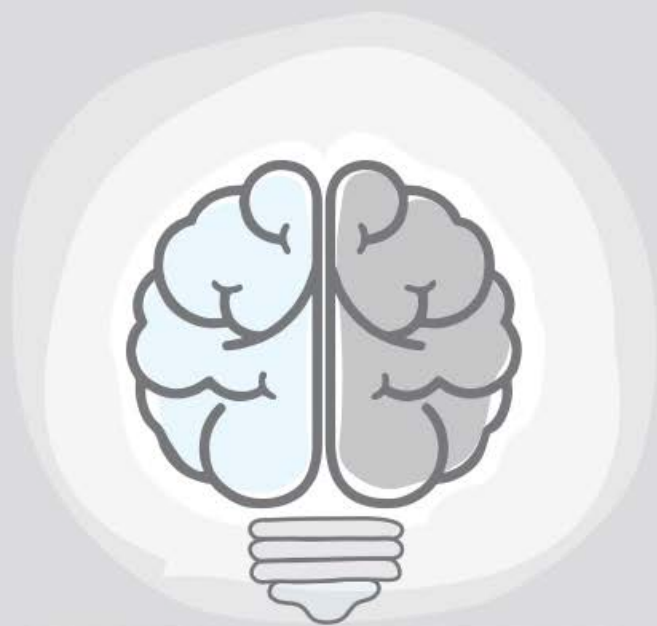
- ۸ تیب اول: معادل کلامی _____
- ۱۰ تیب دوم: املای واژه _____
- ۱۲ تیب سوم: مترادفها _____
- ۱۴ تیب چهارم: متضادها _____
- ۱۶ تیب پنجم: ارتباط واژه‌ها: جزء و کل _____
- ۱۸ تیب ششم: ارتباط واژه‌ها: جایگاه و کاربرد _____
- ۲۰ تیب هفتم: ارتباط واژه‌ها: دلیل و اثر _____
- ۲۲ تیب هشتم: ارتباط واژه‌ها: شکل و ساختار _____
- ۲۴ تیب نهم: کنایه و مَثَل _____
- ۲۶ تیب دهم: کلمات مرتبط _____
- ۲۸ تیب یازدهم: کلمات متفاوت _____
- ۳۰ تیب دوازدهم: ویژگی مشترک کلمات _____
- ۳۲ تیب سیزدهم: چینش منطقی کلمات _____
- ۳۴ تیب چهاردهم: ترتیب با حروف الفبا _____
- ۳۶ تیب پانزدهم: کلمات به هم ریخته _____
- ۳۸ تیب شانزدهم: کاربرد حروف در جمله _____
- ۴۰ تیب هفدهم: جمله‌سازی _____
- ۴۲ تیب هجدهم: کامل کردن جمله _____
- ۴۴ تیب نوزدهم: چینش منطقی جملات _____
- ۴۸ تیب بیستم: ارتباط معنایی _____
- ۵۳ پاسخنامه _____

بخش دوم: درک مطلب

۶۶

- ۶۷ تیب بیست و یکم: عنوان متن _____
- ۷۰ تیب بیست و دوم: هدف نویسنده _____
- ۷۴ تیب بیست و سوم: ادامه‌ی متن _____
- ۷۷ تیب بیست و چهارم: همخوانی با متن _____

- ◀ تیب بیست و پنجم: مصداق و مثال _____ ۸۲
- ◀ تیب بیست و ششم: نتیجه‌گیری از متن _____ ۸۶
- ◀ تیب بیست و هفتم: کامل کردن پاراگراف _____ ۹۰
- ◀ تیب بیست و هشتم: تقویت و تضعیف متن _____ ۹۶
- ◀ تیب بیست و نهم: سؤال از متن کوتاه _____ ۱۰۱
- ◀ تیب سی‌ام: سؤال از متن بلند _____ ۱۰۸
- ◀ تیب سی و یکم: جزء الزامی _____ ۱۲۰
- ◀ تیب سی و دوم: نتیجه‌ی منطقی _____ ۱۲۲
- ◀ تیب سی و سوم: رمزگشایی _____ ۱۲۵
- ◀ تیب سی و چهارم: رمزگذاری قراردادی _____ ۱۲۷
- ◀ تیب سی و پنجم: نسبت‌های فامیلی _____ ۱۳۰
- ◀ تیب سی و ششم: جهت‌یابی _____ ۱۳۳
- ◀ تیب سی و هفتم: استدلال متنی _____ ۱۳۶
- ◀ تیب سی و هشتم: استدلال مشابه _____ ۱۴۰
- ◀ تیب سی و نهم: استدلال چندبخشی _____ ۱۴۴
- ◀ تیب چهلم: کفایت داده‌ها _____ ۱۴۸
- ◀ پاسخ‌نامه _____ ۱۵۳



بخش ۱

هوش کلامی

معادل کلامی

تیپ ۱

درسنامه در این تیپ سؤالات که خیلی نزدیک به تیپ معنی واژه هست، ولی با اون خیلی خیلی فرق داره، شما باید بعد از خوندن یک توضیح یا توصیف یک جمله‌ای، به کلمه‌ی مورد نظر سؤال پی ببرید و گزینه‌ی مورد نظر را پیدا کنید. برای این‌که این نوع سؤال‌ها رو جواب بدید حتماً باید دایره‌ی لغات کاملی داشته باشید. پس لازمه که حتماً به واژه‌نامه‌ی آخر کتاب فارسی امسال و سال‌های گذشته نگاهی بندازید.

جمله‌ی توضیحی رو حداقل دو بار بخونید و کلمه یا کلمه‌هایی رو که به ذهنتون می‌یاد، بنویسید. حالا ببینید که سؤال از شما چی خواسته؟ خود کلمه‌ی مورد نظر یا حرف اول یا حرف آخرش؟ بین گزینه‌ها حدود ۱۵ ثانیه چرخ بزنید و تصمیم بگیرید!

مثال معادل عبارت «شخصی که وظایف خود را به نحو شایسته و به موقع انجام می‌دهد» در کدام گزینه آمده است؟

- ۱ وقت‌شناس ۲ مُصمّم ۳ مسئول ۴ زحمتکش

پاسخ من هم اول فکر کردم وقت‌شناس، جواب این سؤاله ولی وقتی توضیح واژه رو دوباره خوندم، متوجه شدم که باید «به نحو شایسته» رو جدی بگیرم. شاید کسی وقت‌شناس باشه، ولی کارها رو به نحو شایسته انجام نده!! دوباره به گزینه‌ها نگاه کردم. مصمّم و زحمتکش همون ابتدا حذف شدن و رسیدم به جواب درست؛ یعنی گزینه‌ی سه.

مثال حرف آخر یک کلمه‌ی شش حرفی به معنی «راز و نیاز کردن با خدا» کدام است؟

- ۱ ش ۲ ت ۳ ز ۴ ع

پاسخ کلمه‌هایی که بعد از خوندن توضیح واژه به ذهنم رسید، (عبادت، نیایش، نماز و مناجات) بودند که فقط مناجات شش حرفی بود که با حرف (ت) به پایان رسیده، پس جواب شد گزینه‌ی دو.

سؤالات تیپ ۱



۱) اگر شما «اقدام به کاری، به جای فرد دیگری و به نمایندگی از طرف او» کنید به این کار شما چه می‌گویند؟

- ۱ وکالت ۲ نظارت ۳ داوری ۴ حکمیت

۲) من نمی‌توانم در کارهایم تصمیم قطعی بگیرم. من یک شخص هستم.

- ۱ عجلو ۲ ترسو ۳ مردّد ۴ قاطع

۳) کلمه‌ی معادل «از کسی با ابراز محبت و قدردانی رفع رنجش کردن» کدام است؟

- ۱ تقدیر ۲ مهربانی ۳ همدلی ۴ دلجویی

۴) «مسائل را پشت گوش انداختن و دست کم گرفتن» معادل کدام گزینه است؟

- ۱ فراموشکاری ۲ سهل‌انگاری ۳ کم‌تجربگی ۴ مسخره‌کردن

۵) معادل «کسی که هر چه قدر به ثروت و دارایی‌هایش اضافه می‌شود، قانع نمی‌شود» در کدام گزینه آمده است؟

- ۱ خسیس ۲ حریص ۳ کلاهبردار ۴ حسود

۶) «فردی که وانمود می‌کند کسی است که نیست!» معادل کدام گزینه است؟

- ۱) دروغگو ۲) کلاهبردار ۳) شتیاد ۴) جاسوس

۷) معادل «کسی که همواره فکر می‌کند دیگران نسبت به او حسادت می‌ورزند» کدام است؟

- ۱) بدگمان ۲) بدخو ۳) حسود ۴) حساس

۸) کلمه‌ای پنج حرفی به معنی «درخواست عفو یا کمک از کسی برای کمک به دیگری» کدام است؟

- ۱) وساطت ۲) شهادت ۳) شفاعت ۴) شجاعت

۹) کلمه‌ای معادل «خواستن کاری از کسی با زور و ارباب‌وی» در کدام گزینه آمده است؟

- ۱) تهدید ۲) تطمیع ۳) تحقیر ۴) تقدیر

۱۰) «حمله‌ی ناگهانی به دشمن به منظور غافلگیرکردن و ضربه‌زدن» در کدام گزینه آمده است؟

- ۱) شبیخون ۲) کمین ۳) ضدحمله ۴) عملیات

۱۱) معادل کلامی «کسی که در دانش و ادب بر دیگران برتری یابد» در کدام گزینه آمده است؟

- ۱) هنرمند ۲) فاضل ۳) عالم ۴) ادیب

۱۲) «مال و خواسته‌های که از دشمن گرفته می‌شود» نامیده می‌شود.

- ۱) باج ۲) خراج ۳) مجازات ۴) غنیمت

۱۳) کلمه‌ای که معادل «شخصی که تظاهر به نیکوکاری می‌کند، ولی در باطن نیکوکار نیست» می‌باشد، در کدام گزینه آمده است؟

- ۱) چاپلوس ۲) شتیاد ۳) ریاکار ۴) ظالم

۱۴) کلمه‌ای به معنای «آسیب ناشی از تماس بدن با جسم یا بخار داغ» با کدام حرف شروع می‌شود؟

- ۱) آ ۲) ز ۳) ل ۴) ت

۱۵) دومین حرف از کلمه‌ی شش حرفی به معنی «پولی که دولت از افراد دارای درآمد در کشور دریافت می‌کند» کدام است؟

- ۱) ت ۲) م ۳) الف ۴) ل

۱۶) در عبارت زیر، «به ستوه آورد» معادل کدام گزینه است؟

«رفتار ناشایست فرزند، مادرش را به ستوه آورد.»

- ۱) اجبارکردن ۲) به‌تنگ‌آوردن ۳) پشیمان‌کردن ۴) ستودن

۱۷) «وسيله‌ی روشن کردن اجاق و آتش در فضای بیرون از خانه» که دارای پنج حرف است، با کدام حرف پایان می‌پذیرد؟

- ۱) ق ۲) ت ۳) ک ۴) م

۱۸) اولین حرف از کلمه‌ی چهارحرفی به معنای «جایی که رودخانه یا آب‌های دیگر در آن جریان دارند» کدام است؟

- ۱) میم ۲) شین ۳) ی ۴) لام

۱۹) کلمه‌ای به معنی «کسی که اموال یا دارایی یا اطلاعات دیگران را بدون رضایت و اطلاع ایشان صاحب می‌شود» چند حرفی است و

با چه حرفی به پایان می‌رسد؟

- ۱) ۹ حرفی - ر ۲) ۴ حرفی - د ۳) ۳ حرفی - د ۴) ۴ حرفی - ل

۲۰) کلمه‌ای معادل «قابلیت و توانایی افراد در انجام کارها» چند حرف دارد و با چه حرفی شروع می‌شود؟

- ۱) ۷ حرف - الف ۲) ۳ حرف - ه ۳) ۵ حرف - خ ۴) ۷ حرف - ت

املاي واژه

تیب ۲

درسنامه درسته که این مبحث خیلی در آزمون‌های پنج‌گانه نیومده، ولی این اصلاً دلیل نمی‌شه که بهش توجه نکنیم! در این تیپ سوالات باید خیلی با دقت به گزینه‌ها نگاه کنید و با توجه به خواسته‌ی سؤال، غلط املايي رو پیدا کنید. ✂️ اگر از اون دسته دانش‌آموزهایی هستید که نمره‌ی املاتون در مدرسه خوبه که هیچ، ولی اگر املاي مدرسه‌تون ضعیفه باید حتماً یک تمرین جانانه داشته باشید و لغات سخت املايي‌تون رو با نوشتن مکرر، برطرف کنید.

به قیافه‌ی کلمه‌های سخت املايي خیلی خوب و با دقت نگاه کنید تا تصویر اون کلمه در ذهنتون ماندگار بشه؛ مثلاً شما هیچ وقت کلمه‌ی تیزهوشان رو با قیافه‌ی «تیزهوشان» ندیدید و اگر در سؤالي بیاد، به راحتی متوجه ایرادش می‌شید. می‌دونید چرا؟ چون «تیزهوشان» رو خیلی دیدید و به این راحتی گول نمی‌خورید!

مثال در کدام گزینه غلط املايي وجود دارد؟

- ۱ در محضر بزرگان ادب را رعایت کنید.
- ۲ او را تصادفاً شناختم.
- ۳ نمره‌ی انطباط حسام زیر صفر است!
- ۴ من به او مظنون هستم!

پاسخ به کلمه‌های محضر، تصادفاً، انطباط و مظنون، شدم! و چون تصویر املاي درست هر ۴ واژه رو در خاطرمد داشتیم، متوجه شدم انطباط باید به صورت انطباط نوشته بشه؛ پس گزینه‌ی سه جواب این سؤاله.

مثال کدام غلط املايي به صورت درست، تصحیح نشده است؟

- ۱ بلادرنگ ← بی‌درنگ
- ۲ تصفیه‌حساب ← تسویه‌حساب
- ۳ توجیه ← توجیح
- ۴ ترجیه ← ترجیح

پاسخ گزینه‌های (۳) و (۴) رو که دیدیم، یاد شباهت بیرجند و بروجد و بجنورد افتادم! بلادرنگ که مطمئنم غلطه چون بلا، عربی و درنگ فارسیه. تصفیه هم نباید برای حساب به کار برده بشه. گزینه‌ی (۴) هم قطعاً درست تصحیح شده، چون ترجیح یعنی برتری‌دادن، پس در گزینه‌ی (۳)، کلمه‌ی درست (توجیه) تبدیل شده به کلمه‌ی غلط (توجیح)! پس جواب می‌شه گزینه‌ی سه.

سوالات تیپ ۲

(۲۱) در بین گزینه‌ها، کدام‌یک از نظر املايي صحیح است؟

- ۱ هواشی
- ۲ جاذبه
- ۳ تولانی
- ۴ گزاشتن

(هفتم به هشتم ۹۸)

(۲۲) در کدام گزینه عبارت دو طرف شماره‌ی گزینه، متفاوت نوشته شده است؟

- ۱ فرآورده‌های لبنی
- ۲ فرآورده‌های لبنی
- ۳ اساس‌نامه‌ی شرکت سالار
- ۴ اساس‌نامه‌ی شرکت سالار
- ۱ آب آشامیدنی حاوی فلوراید
- ۲ آب آشامیدنی حاوی فلوراید
- ۳ شرکت تولیدی و صادراتی
- ۴ شرکت تولیدی و صادراتی

(ششم به هفتم ۹۸)

(۲۳) املاي کدام گزینه به صورت صحیح نوشته شده است؟

- ۱ ضرب‌المثل
- ۲ مرتبت
- ۳ بیماری‌زا
- ۴ امام‌ذاده

(۲۴) املاي کدام واژه با توجه به معنی آن صحیح است؟

- ۱ حیاط = زندگی
- ۲ تهلیل = بررسی
- ۳ اجتناب = دوری کردن
- ۴ خسومت = دشمنی

(۲۵) در کدام گزینه غلط املايي وجود دارد؟

- ۱ ازدهام جمعیت
- ۲ صفا و صمیمیت
- ۳ مظهر استقامت
- ۴ مظهر ایثار

۲۶) کدام گزینه از نظر املايي صحيح است؟

- ۱ خسلت ۲ کاهلی ۳ آفیت ۴ مسیبت

۲۷) کدام گزینه معادل صحيح عبارت «شخصی که پس از سال‌ها تحصیل قادر به درمان بیماری‌هاست» می‌باشد؟

- ۱ پدشک ۲ دوکتور ۳ طبیب ۴ هکیم

۲۸) کدام غلط املايي، تصحيح نشده است؟

- ۱ آزوده‌خاتر ← آزوده‌خاطر ۲ گوینده‌گی ← گویندگی ۳ مبهوط ← مبحوت ۴ مهترم ← محترم

(ششم به هفتم ۹۸ - با تغییر)

۲۹) در کدام گزینه غلط‌های املايي بیشتری پیدا می‌کنید؟

- ۱ مظرّات اعتیاد به سیگار ۲ بزر چقندر غند
۳ استلاحات متداول فارسی ۴ غزاخوری سنتی ارسباران

۳۰) در کدام گزینه غلط املايي وجود ندارد؟

- ۱ هلاکوخان مغول / هلاکوخوان مغول ۲ طول حیات / طول حیاط
۳ اثاث و وسایل / اساس و وسایل ۴ خوار و حقیر / خار و حقیر

۳۱) در کدام گزینه غلط املايي وجود دارد؟

- ۱ نظر مثبت بازدیدکننده‌گان برای ما مهم است. ۲ وقتی وارد دادگاه شد، همه به احترامش به پا خاستند.
۳ موفقیت برای تلاشگران اجتناب‌ناپذیر است. ۴ هستی برای محسن یک خواهر دلسوز و خیرخواه بود.

۳۲) کدام گزینه دارای غلط املايي می‌باشد؟

- ۱ تاریخ پرفراز و نشیب ایران منبع مطالعه‌ی دانشمندان است. ۲ مبالغه نکن برادر! سخت ضرر می‌کنی.
۳ در ژرفای زمین گنج‌های بسیار، نهان است. ۴ سنگ‌های مذاب در عماق زمین در حال تلاطم هستند.

۳۳) در کدام گزینه غلط املايي وجود دارد؟

- ۱ کاش در دشتی باشیم که بتوانیم با آسوده‌گی خاطر به همراه خانواده استراحت کنیم.
۲ او مردی متدّین، صبور و باایمان است.
۳ هر روز با پروردگار بلندمرتبه راز و نیاز کن.
۴ برای رسیدن به هدف بزرگ، اراده‌ی بزرگ لازم است.

۳۴) در کدام گزینه غلط املايي وجود دارد؟

- ۱ از لطف شما سپاسگزارم. ۲ صفت قریب‌نوازی بسیار پسندیده است.
۳ انسان مدرن از هیچ واقعه‌ای تعجّب نمی‌کند. ۴ باشد که رستگار شویم.

۳۵) در کدام گزینه غلط املايي وجود ندارد؟

- ۱ این فیلم، حاوی صحنه‌های خشونت‌آمیز است! ۲ ترجیه می‌دهم در خانه بمانم، متشکرم.
۳ توصیه‌کنندگان به انصاف باید خودشان آن را مراعات کنند. ۴ فضا برای یک ترانه‌ی مهزون مهتّا بود.

۳۶) در کدام گزینه غلط املايي وجود دارد؟

- ۱ مورچه‌ها انگار برای کارکردن آفریده شده‌اند.
۲ خیلی سعی داشت کارهای خودش را موجّح جلوه دهد.
۳ خانواده، خواب، خاطره و خواستگاری همگی املاي صحیحی دارند.
۴ چرخ‌های عقب تراکتور احتمالاً کم‌باد هستند.

۳۷) در کدام گزینه غلط املايي وجود دارد؟

- ۱ شاهان خودکامه تسلّطی بر آینده‌ی خود ندارند.
۲ در حال توسعه‌ی فناوری‌های دوستدار محیط زیست هستیم.
۳ عده‌ی معدودی از همراهان از خستگی، نای راه‌رفتن نداشتند.
۴ مجلس شورای اسلامی در آذرماه هر سال بوجه‌ی سال بعد را تصویب می‌کند.

۳۸) جای خالی عبارت زیر با کدام گزینه کامل می‌شود؟

«او پس از شکر، برخاست و لباس‌هایش را در کمد»

- ۱ گزاری - گزارشت ۲ گزاری - گذاشت ۳ گزاری - گذاشت ۴ گزاری - گزارشت

۳۹) املاي کلمات کدام گزینه صحيح است؟

- ۱) ذوزنقه، قورباغه، بداحه ۲) ذوزنقه، غورباغه، بداحه ۳) ذوزنقه، غورباقه، بداهه ۴) ذوزنقه، قورباغه، بداهه

۴۰) در متن زیر چند غلط املايي وجود دارد؟

«ای ایران، ای وتن من، تو سرزمین شاعران بزرگ مانند فردوسی، سعدی، حافظ و مولوی هستی. تو مردان و زنان و حتا کودکان را پرورنده‌ای که برای استقلال و آزادی تو جان فشانی کرده‌اند.»

- ۱) یک ۲) دو ۳) سه ۴) چهار



درس‌نامه در این تیپ از سؤالات که به صورت مستقیم در دو آزمون و به صورت غیرمستقیم و نامحسوس در هر ۵ آزمون هدف اومده، باید واژه‌های مترادف (هم‌معنی) رو پیدا کنید و به سؤال پاسخ بدید. راستی مترادف واژه‌ی «نامحسوس» رو می‌دونید؟! ✂️
 واژه‌نامه‌ی کتاب‌های فارسی پایه‌ی چهارم تا ششم رو کاملاً بلدید؟ اگر بله که خیلی هم عالی، ولی اگر خیر پس باید حتماً به سری بزنید و اون‌ها رو دوره کنید. برای پیدا کردنش کافیه به سایت تألیف کتب درسی برید و کتاب‌ها رو دانلود کنید. حتماً به دردتون می‌خوره. نامحسوس یادتون نیومد!؟

حذف گزینه‌هایی که معنی اون‌ها رو می‌دونید بهترین و سریع‌ترین راه برای رسیدن به گزینه‌ی صحیح هست. وقتی دو گزینه رو حذف کردید و رسیدید به دو گزینه‌ی باقی‌مونده، سعی کنید هر کدوم رو در یک جمله به جای واژه‌ی مورد سؤال قرار بدید و ببینید کدومش معنی درست‌تری می‌ده!

مثال در کدام گزینه، کلمات مترادف یکدیگر نیستند؟

- ۱) خشم، غضب ۲) تنفر، دشمنی ۳) وقاحت، بی‌شرمی ۴) فاش، آشکار

پاسخ اول دنبال کلمه‌های متضاد می‌گشتم بعد یادم افتاد اگر دو کلمه مترادف نباشند، حتماً نباید متضاد باشند! این بود که گزینه‌های (۱)، (۳) و (۴) حذف شدند، چون هم‌معنی بودند و رسیدم به تنفر و دشمنی! تنفر و دشمنی مترادف نیستند، چون ممکنه من از کسی متنفر باشم، ولی دشمنی نکنم باهاش، مثل چراغ قرمز! پس پاسخ این سؤال می‌شه: گزینه‌ی دو.

مثال کدام گزینه هم‌معنی «نامحسوس» می‌باشد؟

- ۱) تشخیص‌ناپذیر ۲) تغییرناپذیر ۳) بی‌احساس ۴) اصلاح‌ناپذیر

پاسخ گزینه‌ی (۳) رو که همون اول حذف کردم. یاد پلیس نامحسوس اتوبان افتادم که با یک اتومبیل معمولی و پلاک شخصی تردد می‌کنه و کسی نمی‌تونه تشخیص بده که قراره این خودرو جریمه‌اش کنه! پس غیر قابل تشخیص یا تشخیص‌ناپذیره؛ یعنی گزینه‌ی یک.

سؤالات تیپ ۳



۴۱) کدام گزینه مترادف واژه‌ی «باهوش» می‌باشد؟

- ۱) لاجوج ۲) زیرک ۳) محکم ۴) مصمم

(ششم به هفتم ۹۸ - با تغییر)

۴۲) مترادف کلمه‌ی «معتدل» در کدام گزینه است؟

- ۱) ناچیز ۲) محدودیت ۳) بیش از اندازه ۴) میانه

۱) **گزینه ۱** داوری و حکمیت مترادف هستند و به معنی شخصی که از دو طرف یک اختلاف انتخاب می‌شود تا قضاوت کند؛ بنابراین نمی‌تواند پاسخ صحیح این سؤال باشند.

۲) **گزینه ۳** شخص مردد همواره تردید دارد که آیا کاری که می‌کند درست است یا خیر. ولی شما تردید نداشته باشید! راهی که انتخاب کردید صحیح است.

۳) **گزینه ۴** اگر با عملی یا سخنی کسی را آزرده خاطر کردید باید حتماً از او دلجویی کنید!

همدلی یعنی هم‌احساس کردن خود با دیگران
تقدیر به معنی تشویق و سرنوشت آمده است.

۴) **گزینه ۲** البته سهل‌انگاری عموماً به خاطر کم‌تجربگی اتفاق می‌افتد.

۵) **گزینه ۲** کسی که حرص و طمع دارد و هیچ وقت به داشته‌هایش قانع نیست. خسیس پول خرج نمی‌کند. کلاهبردار دیگران را فریب می‌دهد و حسود از موفقیت‌های دیگران اذیت می‌شود!

۶) **گزینه ۳** شیادی نوعی از دروغگویی در مورد جایگاه است. کلاهبردار هم کسی است که یا از ضعف طرف مقابل سوء استفاده می‌کند یا با شیادی به او خسارت می‌زند.

جاسوس هم نوعی شیاد است که با شیادی اطلاعات به دست می‌آورد.

۷) **گزینه ۱** بدخو به معنی بداخلاق است که نزدیک‌ترین گزینه به گزینه‌ی صحیح طراحی شده است. حساس هم کسی است که آستانه‌ی تحمل پایینی نسبت به اتفاقات پیرامون خود دارد.

۸) **گزینه ۳** به درخواست عفو یا کمک از کسی برای دیگری، شفاعت گفته می‌شود.

مراقب باشید که «وساطت» شامل درخواست عفو نمی‌شود.

۹) **گزینه ۱** تهدیدکردن، یعنی کسی را ترساندن برای این که کاری را انجام دهد که قلباً مایل به انجام آن نیست یا منصرف کردن کسی از کار مورد علاقه‌اش با زور و ارعاب.

تطمیع، یعنی کسی را به طمع آوردن و به کاری وادارکردن.

۱۰) **گزینه ۱** کمین حتماً به معنی حمله نیست و گاهی برای جمع‌آوری اطلاعات انجام می‌شود. ضدحمله هم که از اسمش پیداست، برای حمله‌ی متقابل به کار می‌رود. عملیات هم به هر نوع فعالیت گفته می‌شود.

۱۱) **گزینه ۲** در گزینه‌ی (۳) مشخص نشده عالم یا عالم و حتی اگر منظور، عالم باشد، عالم کسی است که کارش جست‌وجوی علم است که معادل فارسی آن دانشمند می‌شود. ادیب هم کسی است که کارش شعر و ادبیات است.

۱۲) **گزینه ۴** باج و خراج هم‌معنی هستند و در گذشته پادشاهان از رعایای خود می‌گرفتند.

باج را بابت محافظت از مردم در برابر حمله‌ی دشمنان و خراج هم سهمی از محصولات کشاورزی کشاورزان بود که به پادشاه می‌رسید.

۱۳) **گزینه ۳** «ریاکار» کسی است که نظاهر به کار نیک می‌کند، در حالی که واقعاً نیکوکار نیست!

۱۴) **گزینه ۴** تاول‌زدن یکی از عوارض پوستی است که در اثر تماس بدن با جسم یا بخار داغ اتفاق می‌افتد.

۱۵) **گزینه ۳** مالیات، پولی است که دولت‌ها از افراد یا مؤسسات دارای درآمد دریافت می‌کنند و دومین حرف آن هم الف است.

۱۶) **گزینه ۲** به ستوه آورد، یعنی واقعاً راه چاره‌ای برایش باقی نگذاشت.

اجبارکردن: کسی را واداشتن برای انجام کاری

پشیمان‌کردن: اقداماتی که باعث می‌شود کسی از سخن یا کاری که کرده پشیمان شود.

ستودن: تعریف‌کردن، تمجیدکردن

۱۷) **گزینه ۱** چخماق یا سنگ آتش‌زنه، سنگی است سخت از جنس کوارتز که بر اثر اصطکاک جرقه می‌زند و می‌توان با آن در بیرون از خانه آتش روشن کرد.

کبریت هم پنج‌حرفی است، ولی چون در عبارت فضای بیرون از خانه عنوان شده پاسخ صحیح نیست. فندک هم که ۴ حرفی است.

۱۸) **گزینه ۱** «مسیل» بستری است که روی آن آب‌ها جاری هستند.

۱۹) **گزینه ۳** گزینه‌ی (۱): کلاهبردار کسی است که با فریب طرف مقابل صاحب همه یا بخشی از دارایی طرف مقابل می‌شود.

گزینه‌ی (۲): شیاد کسی است که وانمود می‌کند شخص دیگری است.

گزینه‌ی (۴): قاتل است!!! بنابراین پاسخ صحیح این سؤال «دزد» است.

۲۰) **گزینه ۱** به قابلیت و توانایی افراد در انجام کارها، استعداد می‌گویند.

اگر کنج‌کاو بقیه‌ی گزینه‌ها هستید:

گزینه‌ی (۲): هوش

گزینه‌ی (۳): خلاقیت که البته ۶ حرفی است!

گزینه‌ی (۴): توانمندی که آن هم ۸ حرفی است!

۲۱) **گزینه ۲** هواشی ← حواشی / تولانی ← طولانی / گزارشتن ← گذاشتن

۲۲) **گزینه ۴** سادراتی و صادراتی متفاوتی است. البته این سؤال در قسمت سرعت و دقت آزمون سال ۹۸ آمده بود، ولی با توجه به ارتباطی که با املا داشت، تصمیم گرفتیم در این قسمت از آن استفاده کنیم.

۲۳) **گزینه ۳** ضرب‌لمثل ← ضرب‌المثل / مرتبت ← مرتب / مرتبط / امام‌زاده ← امام‌زاده

۲۴) **گزینه ۳** حیات به معنی زندگی، تحلیل به معنی بررسی و خصومت به معنی دشمنی است.

۲۵) **گزینه ۱** ازدهام ← ازدحام

۲۶) **گزینه ۲** خسلت ← خصلت / آقیت ← عاقبت / مسیبت ← مصیبت

- (۲۷) **گزینه ۳** پزشک ← پزشک / دوکتور ← دکتر / هکیم ← حکیم
- (۲۸) **گزینه ۳** مبهوت ← مبهوت
- (۲۹) **گزینه ۳** بزر ← بزر، چقدر ← چقدر، غند ← قند
- در گزینه‌ی (۱): مضرّات ← مضرّات
- در گزینه‌ی (۲): استلاحات ← اصطلاحات و در گزینه‌ی (۴): غزاخوری ← غذاخوری وجود دارد.
- (۳۰) **گزینه ۳** طول حیات: وقتی طول و عرض حیات یک خانه را اندازه می‌گیریم.
- طول حیات: وقتی مدت زمان عمر را اندازه می‌گیریم.
- (۳۱) **گزینه ۱** بازدیدکننده‌گان ← بازدیدکنندگان
- (۳۲) **گزینه ۴** عماق ← اعماق
- (۳۳) **گزینه ۱** آسوده‌گی ← آسودگی
- (۳۴) **گزینه ۲** قریب‌نوازی ← غریب‌نوازی
- (۳۵) **گزینه ۳** گزینه‌ی (۱): حاوی ← حاوی / گزینه‌ی (۲): ترجیه ← ترجیح / گزینه‌ی (۴): مهزون ← محزون
- (۳۶) **گزینه ۲** موج ← موجّه
- (۳۷) **گزینه ۴** بوچه‌ی ← بودجه‌ی
- (۳۸) **گزینه ۳** شکرگزاری - گذاشت
- (۳۹) **گزینه ۴** دوزنقه نام نوعی چهارضلعی با فقط دو ضلع موازی، قورباغه نام دوزیست جهنده و بداهه به معنی بدون تمرین و هماهنگی می‌باشد.
- (۴۰) **گزینه ۳** وتن ← وطن / حتا ← حتی / آذادی ← آزادی
- (۴۱) **گزینه ۲** زیرک: باهوش / لجوج: خودرأی / مصتم: ثابت‌قدم
- (۴۲) **گزینه ۴** معتدل: میانه / ناچیز: اندک / محدودیت: تنگنا / بیش از اندازه: بیش از حد
- (۴۳) **گزینه ۴** روزنه، دریچه، شکاف و منفذ مترادف هستند. باریکه: لاغراندام / کناره: کنار چیزی / آبراهه: راه‌آب، مجرای آب
- (۴۴) **گزینه ۴** ابدأ، هرگز، هیچ‌گاه و به‌هیچ‌وجه هم‌معنی هستند.
- (۴۵) **گزینه ۱** نامتداول، غیرمعمول، عجیب و ناهنجار، مترادف‌های کلمه‌ی غیرعادی هستند.
- نامتقارن: بی تناسب
- (۴۶) **گزینه ۳** شایستگی، لیاقت، استحقاق و سزاواری همگی مترادف هستند.
- مسئولیت: سرپرستی، تعهد / نبوغ: هوشیاری، ذکاوت، استعداد
- (۴۷) **گزینه ۲** مترادف واژه‌ی حصول: باقی‌ماندن، به دست آمدن، تأمین و تحصیل است.
- (۴۸) **گزینه ۳** جعلی، تقلبی، ساختگی و غیراصولی مترادف هستند.
- (۴۹) **گزینه ۲** عزم، اراده، قصد و نیت هم‌معنی هستند.
- (۵۰) **گزینه ۴** نیشخند به معنی مطلب خنده‌دار با هدف تمسخرکردن است، بنابراین نمی‌تواند جایگزین خنده‌دار شود.

- (۵۱) **گزینه ۳** مترادف پویا: رونده و مترادف ایستا: راکد است. پس این دو گزینه مترادف نیستند، ولی کلمات بقیه‌ی گزینه‌ها مترادف هم هستند.
- (۵۲) **گزینه ۱** سلیم: سالم، بی‌عیب، بی‌نقص / هیمه: هیزم / تعلل: بهانه‌آوردن / ژرف: عمیق
- (۵۳) **گزینه ۲** مترادف «دانش‌ها» می‌شود علوم که چهار حرف دارد و از مترادف کلمه‌ی ظلم که ستم یا جور می‌شود هم یک حرف بیشتر دارد.
- (۵۴) **گزینه ۲** مترادف ثنا: ستایش است و بقیه‌ی گزینه‌ها درست معنی شده‌اند.
- (۵۵) **گزینه ۳** مترادف بصیر: بینا و آگاه و مترادف جاهل: نادان می‌شود؛ پس این دو کلمه مترادف هم نیستند.
- (۵۶) **گزینه ۴** نجابت، اصالت و بزرگواری هم‌معنی هستند. رشادت: دلآوری، شجاعت
- (۵۷) **گزینه ۲** مترادف فراز، بالا و مترادف نشیب، پایین می‌باشد. پس فراز و نشیب متضاد هستند.
- (۵۸) **گزینه ۱** جور: ستم / فرجام: پایان / اعتبار: ارزش
- (۵۹) **گزینه ۲** موشکافانه یعنی دقیق و با توجه به متن، بهترین بیانگر «مباحث علمی و موشکافانه» است.
- (۶۰) **گزینه ۳** گنه به معنی باطن و عمق است.
- (۶۱) **گزینه ۴** با توجه به این‌که پایین‌آمدن فعل است، گزینه‌ی (۲) نمی‌تواند متضاد آن باشد. بنابراین متضاد پایین‌آمدن: صعود، یعنی بالا رفتن است.
- (۶۲) **گزینه ۴** باریک و نازک متضاد نیستند، مترادف هم نیستند. متضاد باریک: پهن، متضاد نازک: ضخیم
- صدق و کذب، یعنی راستگویی و دروغ‌گویی. مملو هم یعنی پر.
- (۶۳) **گزینه ۴** کدر ≠ شفاف
- زلال و ویژگی آب است، ولی شفاف یعنی هر چیز که پشت آن نمایان باشد.
- (۶۴) **گزینه ۲** متضاد وافر می‌شود اندک یا کم و مترادف آن هم می‌شود سرشار یا زیاد.
- بدیمن، یعنی بدشانس و مطلوب هم می‌شود مورد نظر.
- (۶۵) **گزینه ۳** رنج و گنج متضاد یکدیگر نیستند. رنج به معنی سختی کشیدن و گنج به معنی پول فراوان ناگهانی است.
- (۶۶) **گزینه ۴** غریب = فریاد / فقیر = مسکین / وقوف = آگاهی / ناهموار ≠ مسطح
- (۶۷) **گزینه ۱** شیفته، یعنی عاشق که متضاد ناامید نمی‌تواند باشد. بقیه‌ی کلمات متضاد هستند.
- (۶۸) **گزینه ۲** طمع و حرص مترادف هستند.
- (۶۹) **گزینه ۱** آرزو و میل مترادف هستند، ولی بقیه‌ی گزینه‌ها متضادند.
- (۷۰) **گزینه ۳** واژه‌های «نزدیک» و «کنار» معانی نزدیک به (قریب) دارند و متضاد قریب می‌شود بعید (دور).
- (۷۱) **گزینه ۳** ریزش به معنی ریختن و رویش به معنی رشد می‌باشد. / رانش: جابه‌جاشدن / رهش: رهاشدن / زایش: زاییدن